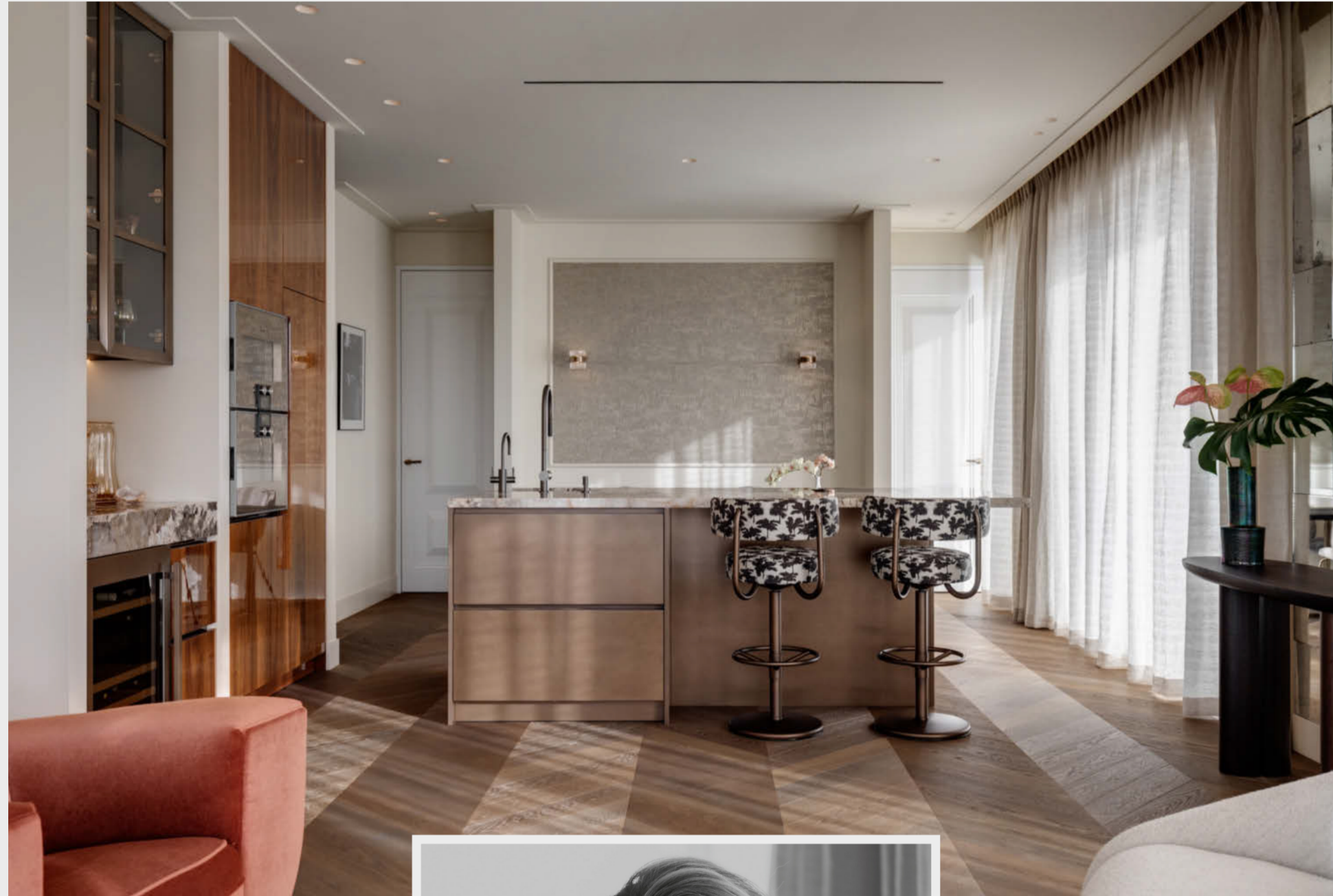


MV Interior Design



Merrith van den Bosch

Parijs chic met modern eclectic accent

Parisian chic with a modern and eclectic accent

15

Een casco appartement gebouwd boven op een monumentaal Amsterdams fabriekspand aan het water. Met deze basis ging MV Interior Design aan de slag voor een opdrachtgeefster met een liefde voor een kleurrijke, Parijse interieurstijl en een passie voor design, kunst en vintage. MV Interior Design creëerde eenheid in het interieur waarin eclectische accenten, gedetailleerde maatwerkinterieuritems, rijke kleuren en natuurlijke materialen, moderne en vintage meubels, kunst, verlichting en maatwerkdeuren hand in hand gaan.

In het appartement 'HouseCTC' heerst een warme, luxueuze sfeer. Zo heeft de hal een marmeren arabescato-oro-vloer en taatsdeuren met gekleurd, handgeblazen glas. Merrith Violette vertelt: "We hebben alle deuren zelf ontworpen. Door het gekleurde glas kun je de taatsdeuren een moderne variant van glas-in-looddeuren noemen." Opvallend is ook de mooie verlichting, zoals wandlampen in art-decostijl en het verlichte marmer.

Warm 'Parijs' groen komt, veelal met wit, in de verschillende leefruimtes terug. Zo staat er een handgemaakt designdressoir met groene 3D-tegels van keramiek in de woonkamer, is er groen onyx in de badkamer en masterbedroom en zijn alle kastdeuren groen afgewerkt. Een andere verbindende factor is brons. Zo heeft de gerookte eikenhouten vloer een warme bronzen tint; een tint die ook terugkomt in de keukenfronten van het kookeiland, de taatsdeuren, het hang- en sluitwerk, de barkrukken en de nachtlampjes. Het brons kleurt bovendien mooi bij het geborstelde koper van het sanitair en de verschillende toegepaste marmersoorten zoals calacatti vagli en patagonia kwartsiet. De masterbedroom is uitgerust met een door MV Interior Design ontworpen bed. Boven het bed zijn sierlijsten met daarin luxueus behang te bewonderen, net als in de woon- en eetkamer.

De badkamer is een eyecatcher door het design en de materialen. Merrith: "In de badkamer zijn constructieve stalen windverbanden geplaatst waarmee we rekening moesten houden. De wens was een ruime, open, flexibel te gebruiken badkamer. De ruimte bestaat nu uit drie delen met vast glas tussen het bad en de dubbele douche. Via de master bedroom is het bad bereikbaar door een groene onyx traprede. Boven de bad-ombouw is een stalen harmonicadeur met flutes canale figuurglas bevestigd. Het bad is zowel afsluitbaar als open bruikbaar en geplaatst met uitzicht over het water." De weerkaatsing van de zon in dit water veroorzaakt een bijzonder lichteffect in de woonkamer, die in één warme tint is geschilderd om het 'golden hour' te benadrukken. Deze schittering is de natuurlijke finishing touch van het sowieso al sprankelende interieur.

A shell apartment was built on top of a historic factory building next to the water in Amsterdam. MV Interior Design started working for a client with a love for a colorful, Parisian interior style and who was passionate about design, art, and vintage. MV Interior Design created unity in the interior, in which eclectic accents, detailed, tailor-made items, rich colors, natural materials, a combination of modern and vintage furniture, art, lighting, and tailor-made doors go hand in hand.

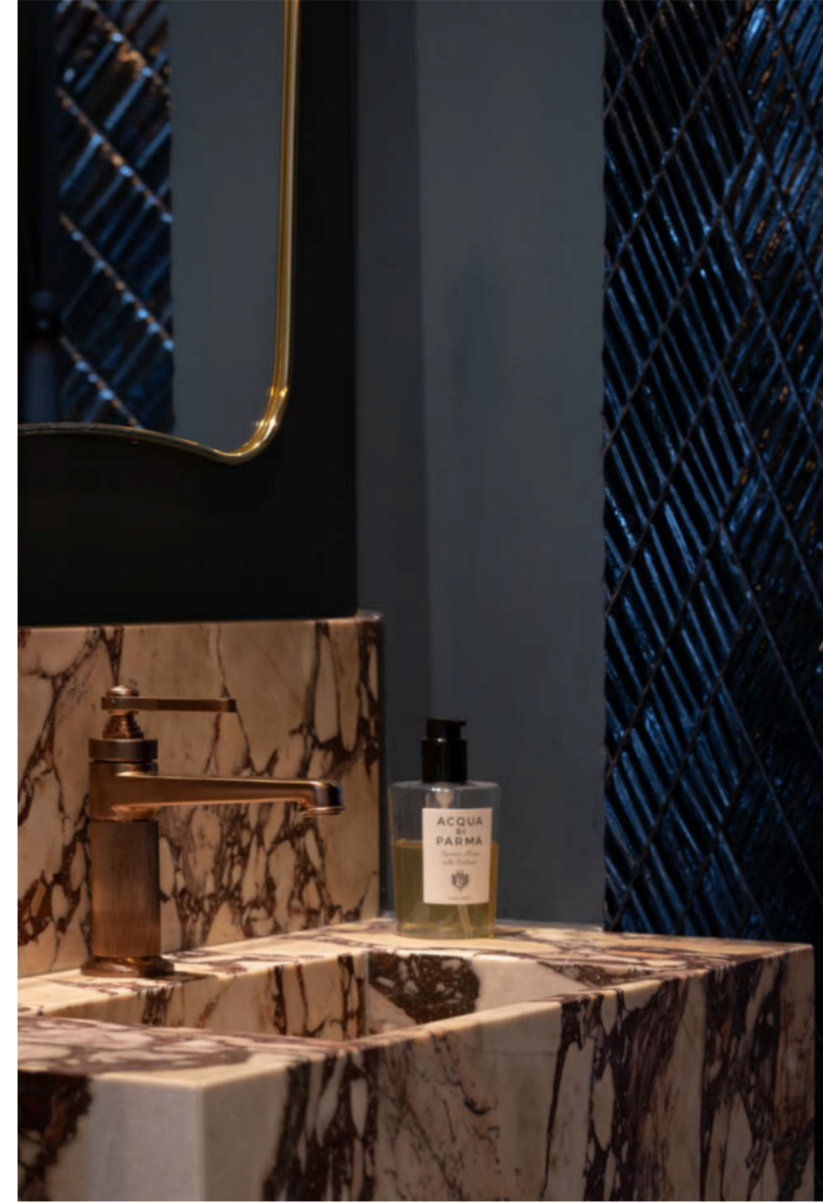
A warm, luxurious atmosphere dominates the apartment 'HouseCTC'. For instance, the hall has a marble arabescato oro floor and pivot floors with colored, hand-blown glass. Merrith Violette tells us the following: "We designed all the doors ourselves. Thanks to the colored glass, it is safe to say the pivot doors are a modern variant of stained-glass doors." The beautiful lighting, like art deco wall fixtures and the lit marble, stands out as well.

The warm 'Parisian' green, mostly complemented with shades of white, can be found throughout several living areas. For instance, you can find a handmade design dresser with green, ceramic 3D tiles in the living room, as well as green onyx in the bathroom and primary bedroom. All the cabinet doors were finished in green too. Bronze is another connecting factor. For example, the smoked oakwood floor has a warm bronze shade, which can also be seen in the kitchen fronts of the kitchen island, the pivot doors, the builders' hardware, the barstools, and the night lights. The bronze matches nicely with the brushed copper on the sanitary and the different kinds of marble that were applied, such as calacatta vagli and patagonia quartzite. The primary bedroom is equipped with a bed designed by MV Interior Design. Above the bed, you will find moldings with luxurious wallpaper in them, like in the living room and the dining room.

The bathroom is an eye-catcher thanks to the design and the materials. Merrith: "In the bathroom, we had to take the constructional steel wind braces into account. The clients desired a spacious, open bathroom that can be used flexibly. This space now consists of three parts with fixed glass between the bathtub and the double shower. The bath can be accessed through an onyx stair step in the primary bedroom. A steel accordion door with patterned flute canal glass is attached above the bath surroundings. The bath can be used both open and closed. From the bathtub, you have a water view. The reflection of sunlight in the water creates an extraordinary light effect in the living room, which is painted in one warm shade to emphasize the 'golden hour'. This brilliance makes for a natural finishing touch for the already sparkling interior.



Door het gekleurde glas kun je de taatsdeuren van Interior Elements een moderne variant van glas-in-looddeuren noemen.



Al de wand en vloertegels, in het gehele huis zijn gezet door Ryan Graat Tegelwerken.



De deurgrepen van Dauby zijn een echte eyecatcher.



Scharnieren van SIMONSWERK in hetzelfde brons als de stalen deuren.



Airco & Elektra heeft alle high-end & op maat gemaakte elektra techniek verzorgd.

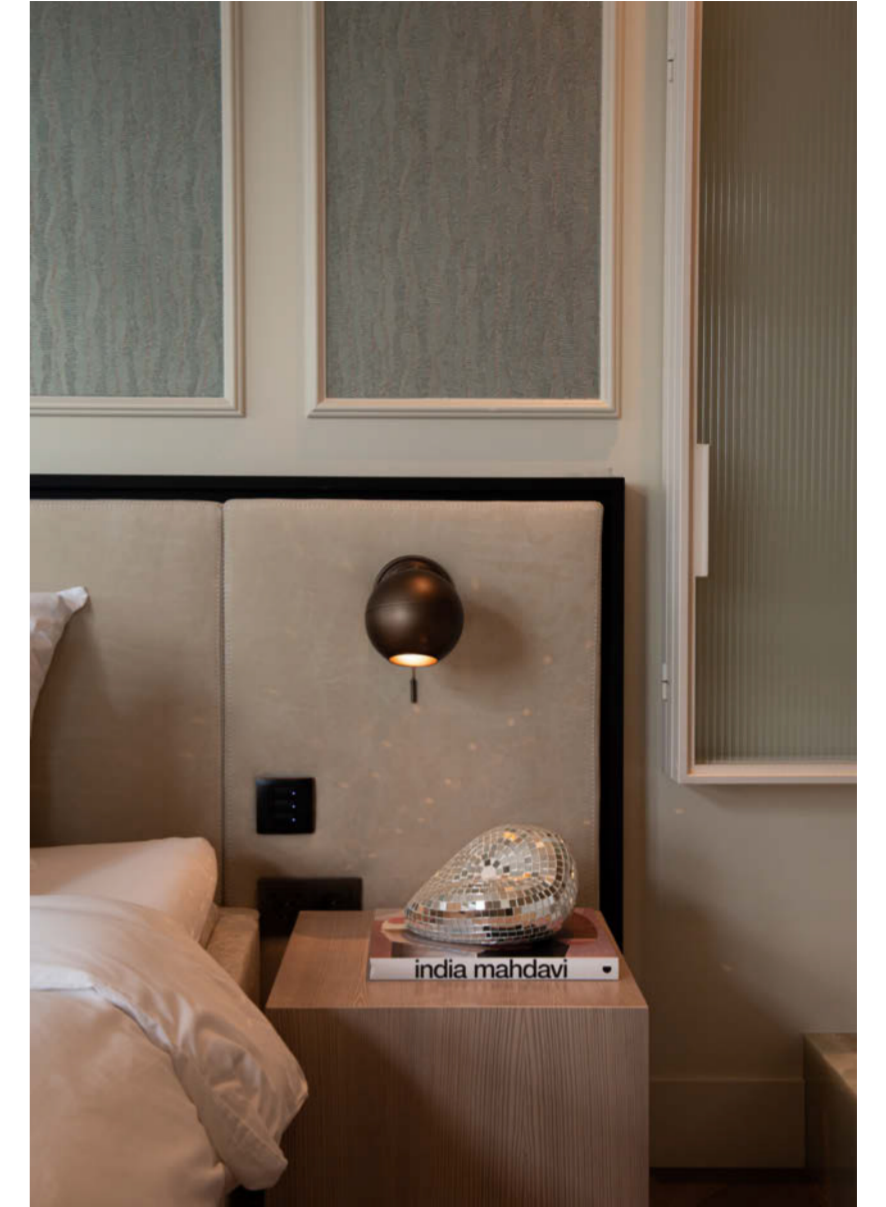




De interieurbouw, deuren, kasten en spiegelkast werd uitgevoerd door Marfred Moes Interieurbouw.



Het Dauby deurbeslag is de perfecte finishing touch in dit interieur.





In het (verlichte) patagonia kwartsiet is een wandcontactdoos, ontwerp E2 Aluminum van Gira verwerkt.



Partners

Interieur design

MV Interior Design, Amsterdam (NL)
www.merrithviolette.com

Interieurbouw / Afbouw

Marfred Moes Interieur & Bouw,
Assendelft (NL)
www.marfredmoes.nl

Bouwbegeleiding

HouseCTC, Amsterdam (NL)
www.housectc.nl

Volledige realisatie keuken

Lodder Keukens, Barneveld (NL)
www.lodderkeukens.nl

Verlichting boven kookeiland

Maretti Lighting, Almere (NL)
www.maretti.com

Wandcontactdozen

Gira, Veenendaal (NL)
www.gira.nl

Keukenapparatuur

Gaggenau, Hoofddorp (NL)
www.gaggenau.nl

Leverancier Natuursteen

Lsn Exclusive Natural Stone, Oss (NL)
www.by-lsn.com

Inbouw handdoekwarmer

VOLA Nederland, Amsterdam (NL)
www.vola.com

Bad & toilet

Duravit, 's-Hertogenbosch (NL)
www.duravit.nl

Tegelzetter

Ryan Graat Tegelwerken, Waalre (NL)
Instagram @ryangraattegelwerken

Deurbeslag & handgrepen

Dauby, Wommelgem (BE)
www.dauby.be

Onzichtbare scharnieren

SIMONSWERK GmbH,
Rheda-Wiedenbrück (DE)
www.simonswerk.nl

Stalen deuren

Interior Elements, Eindhoven (NL)
www.interiorelements.nl

E-installatie, beveiliging, domotica
& Audio-Video

Airco & Electra, Volendam (NL)
www.aircoenelektra.nl

Schilderwerken

Freek Schilderwerken, Volendam (NL)
www.freekschilderwerken.nl

Bed

Nilson Beds, Amersfoort (NL)
www.nilsonbeds.nl

Raamdecoratie

Luxury By Nature, Amsterdam (NL)
www.luxurybynature.nl

Tekst: Sanne Bender | Fotografie: Jurrit van der Waal & ElizaZarah

Vertaling: Thirza Toes, Semicolon Translations